

1 CONTEXTE

DEVERYWARE - 10 millions d'euros de chiffre d'affaires [1].
Spécialisée dans les services s'appuyant sur la géolocalisation en temps réel des véhicules, des marchandises et des personnes.

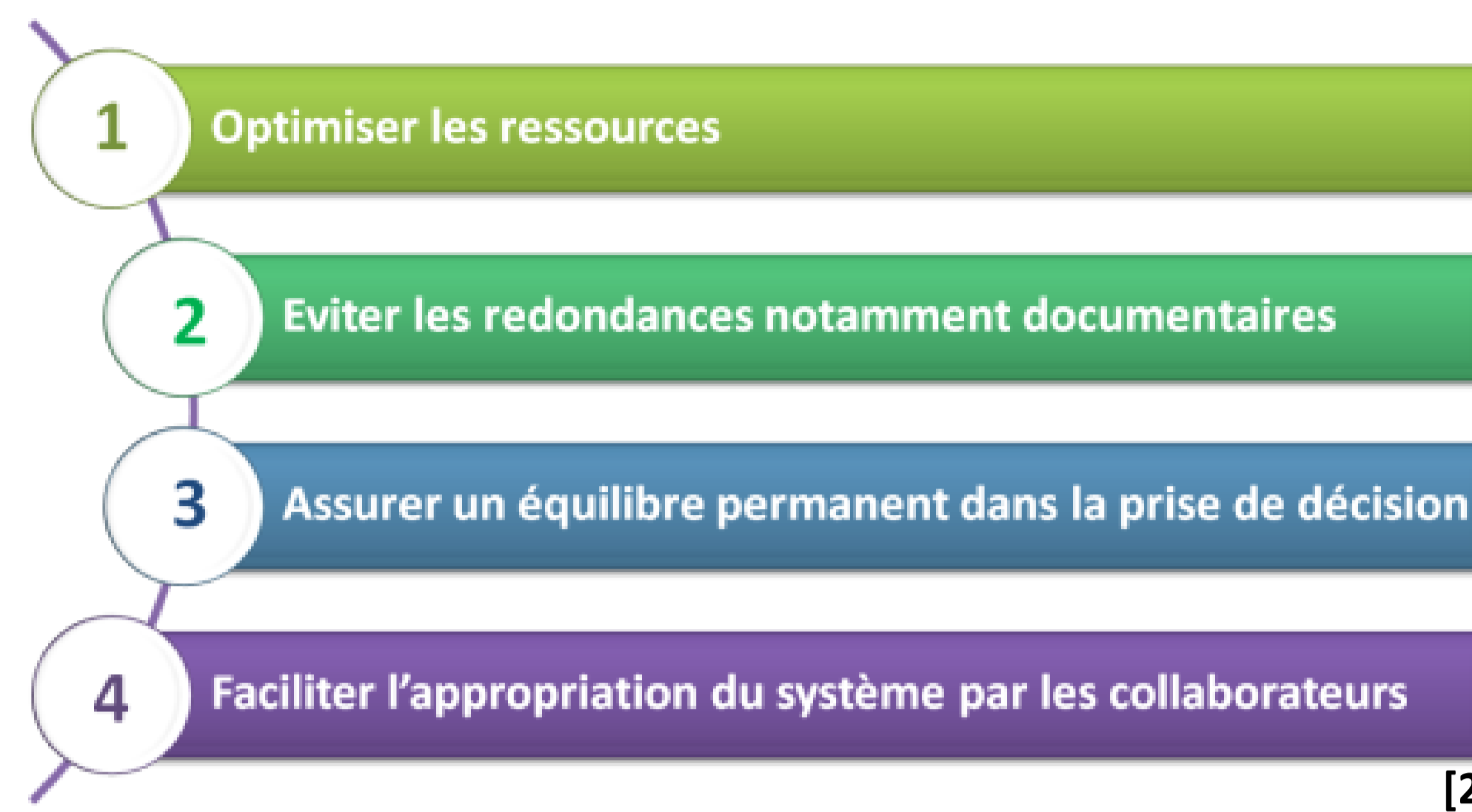
Labels et certifications

- 1^{er} Prix OSEO Ile de France en 2012
- ISO 9001 et ISO 14001
- Fast500 Deloitte depuis 2010 [1].



Afin de garantir à ses clients des produits et services à la hauteur de leurs attentes, DEVERYWARE s'est engagée dans une démarche d'amélioration QSE par la mise en œuvre d'un système de management intégré selon les référentiels ISO 9001, ISO 14001 et ISO 27001.

ENJEUX DU SYSTÈME DE MANAGEMENT INTÉGRÉ



PROBLÉMATIQUE

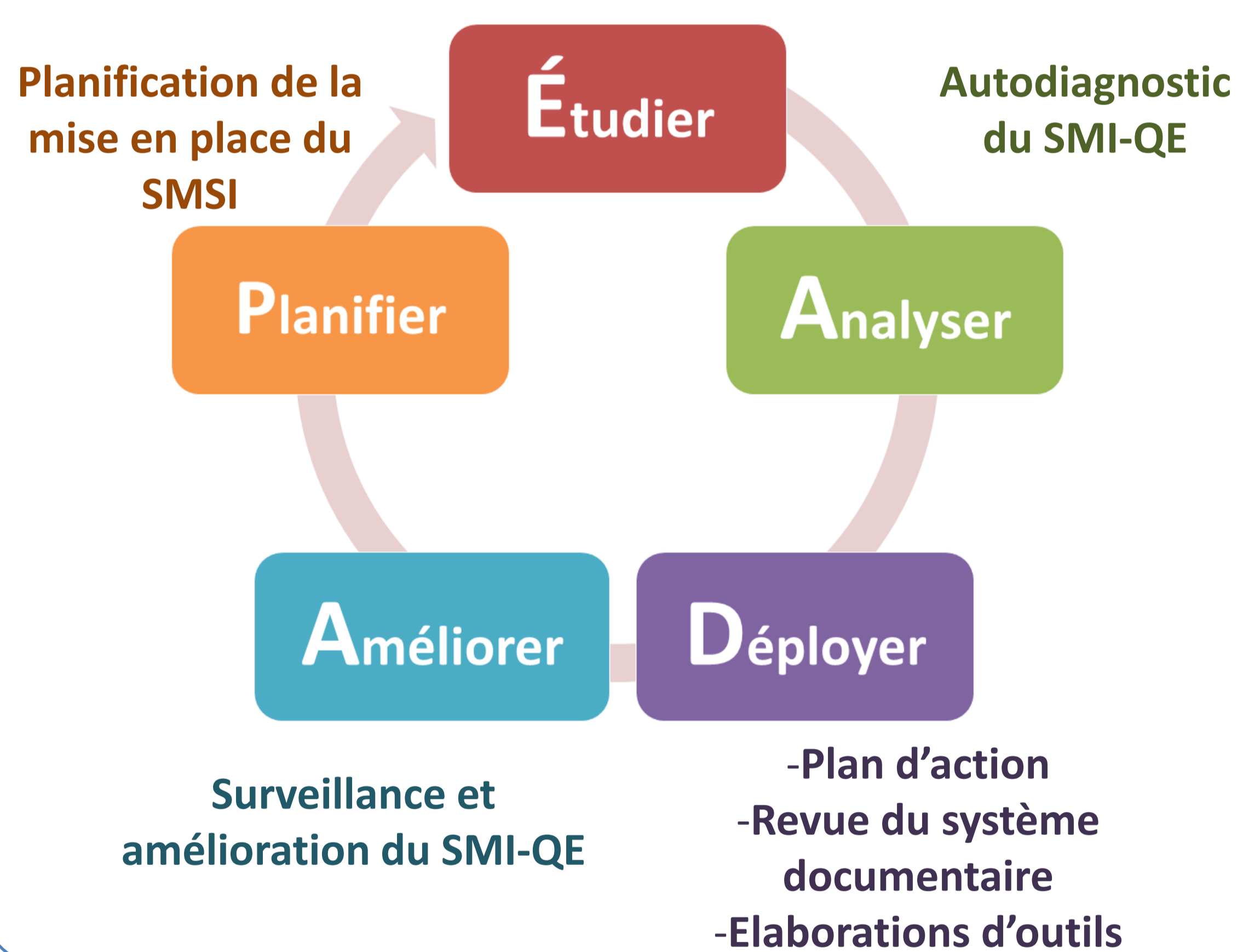
Comment assurer une amélioration continue de la performance des systèmes Qualité, Sécurité et environnement d'une manière intégrée ?

OBJECTIFS

- ✓ Réussir l'audit du renouvellement des deux certificats ISO 9001 et ISO 14001 prévu en octobre 2015,
- ✓ Mettre en place une démarche SMSI conforme aux exigences de la norme ISO 27001,
- ✓ Réussir le déploiement d'un Système de Management Intégré QSE cohérent,

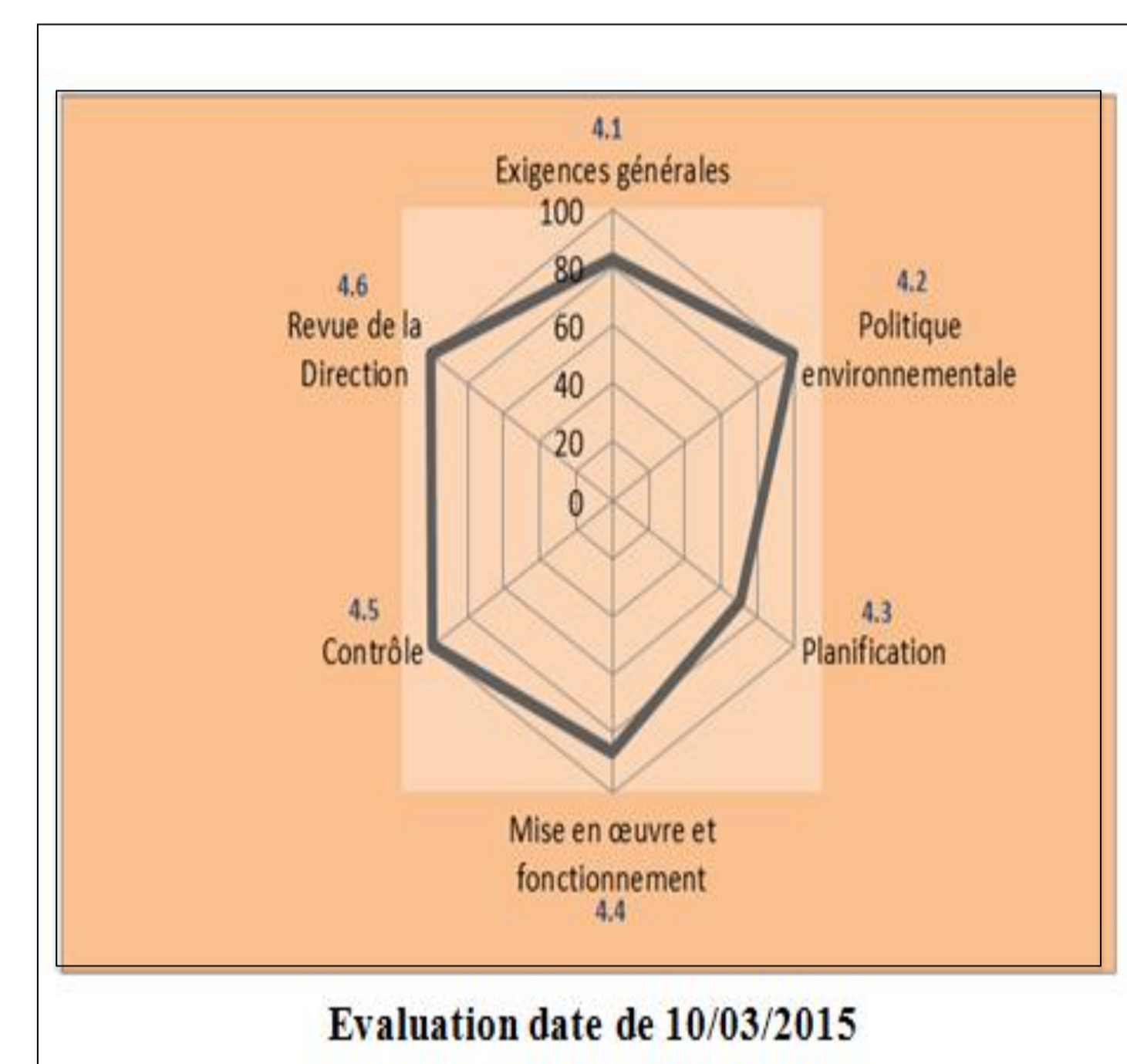
2 MÉTHODOLOGIE UTILISÉE : EADAP

Définition de la stratégie et appropriation des référentiels QSE



3 RÉSULTATS DE L'AMÉLIORATION DU SYSTÈME DE MANAGEMENT INTÉGRÉ

A. L'évaluation du système de management environnemental



Évaluation initial

Piste de progrès

- Mettre à jour l'ensemble de la documentation du système
- Mettre en place un outil de management des risques par processus

Réalisée

Non conformité

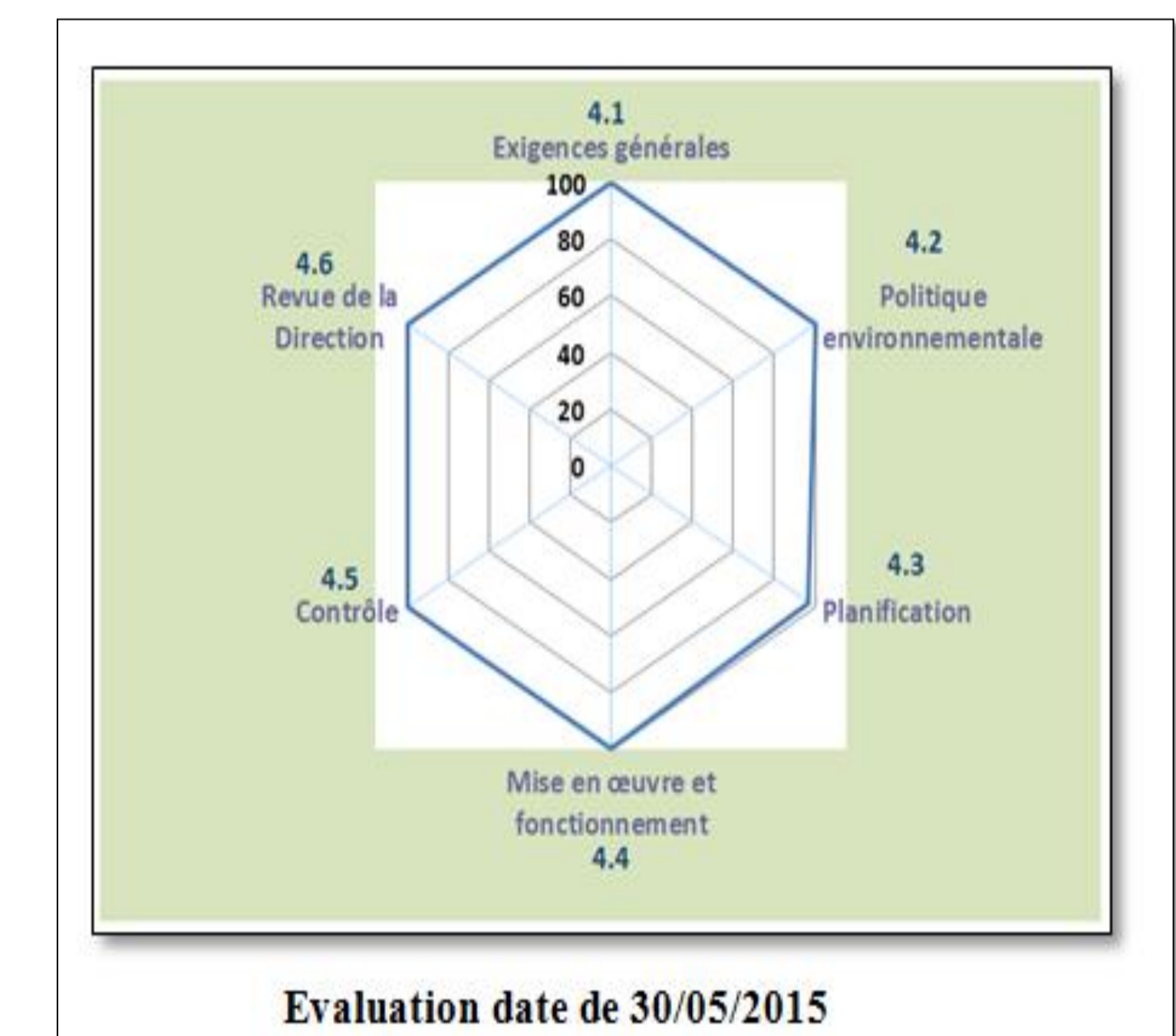
- Mettre en place un plan de prévention de la pollution

Réalisée

Non conformité

- Elaboration d'un registre de suivi de déchets

Réalisée

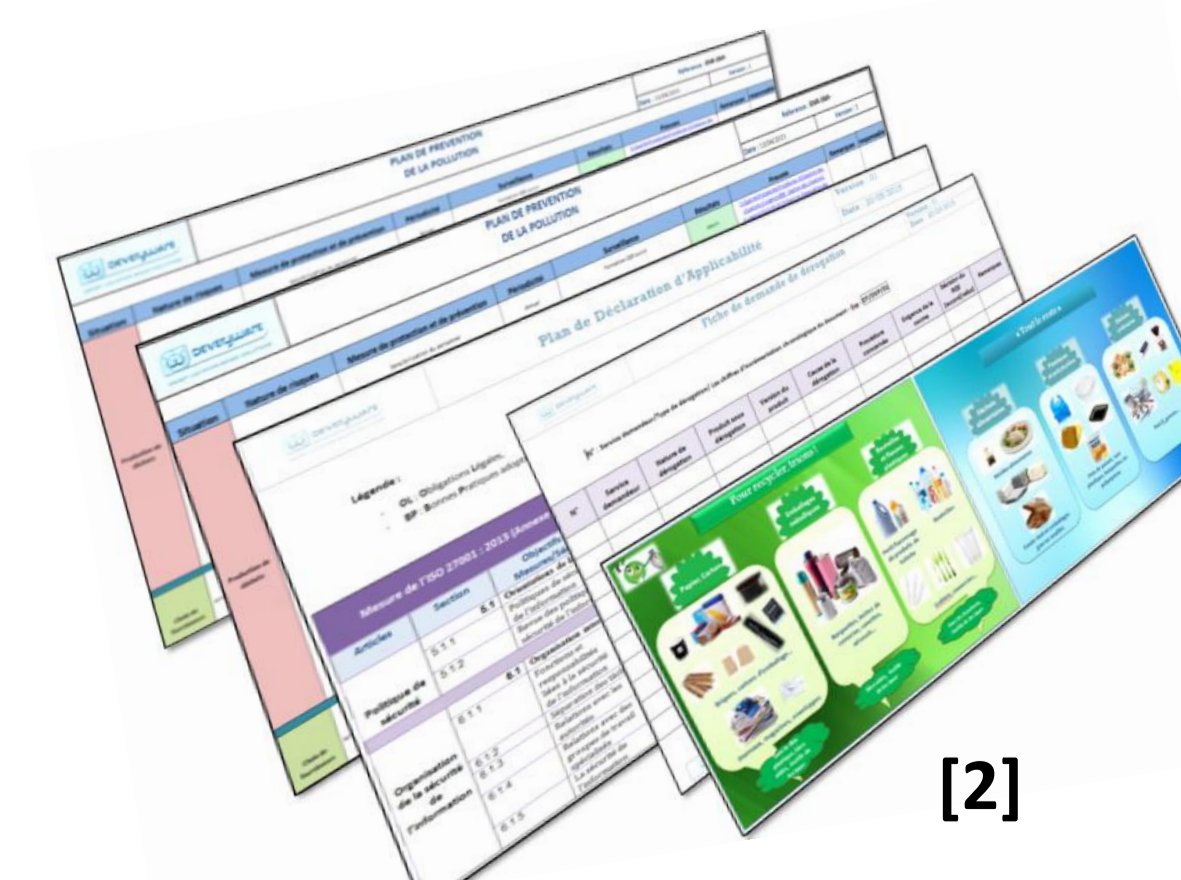


Évaluation finale [2]

C. Outils développés pour l'amélioration continue du SMI-QSE

Des outils ont été mis en place permettant une amélioration continue du SMI global de l'entreprise et qui sont dès à présent utilisés.

- Plan de prévention de la pollution
- Registre des déchets
- Déclaration d'applicabilité
- Demande de dérogation
- Etc.

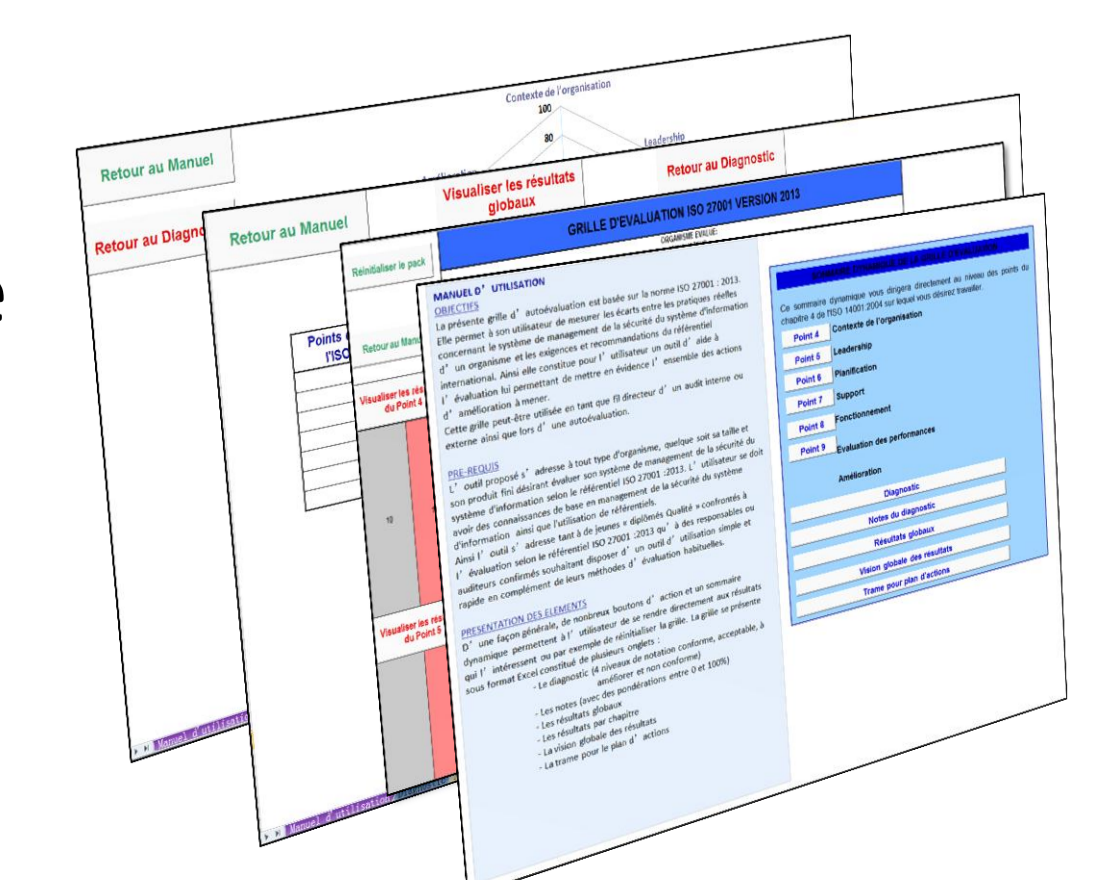


[2]

B. Outil d'autoévaluation de la norme ISO 27001

Cet outil permet d'évaluer la conformité du système d'information de l'entreprise par rapport aux exigences de la norme ISO 27001. Il regroupe toutes les exigences qui doivent être maîtrisées, ainsi qu'une partie dédiée à évaluer la conformité par rapport à l'application des mesures de sécurité figurant dans l'annexe A de la norme.

- Home : résumé de la norme et mode d'emploi de l'outil
- Grille d'évaluation : pour réaliser l'autodiagnostic
- Résultats de l'évaluation
- Présentation graphique des résultats obtenus



[2]

4 PERSPECTIVE

- Réalisation de l'autodiagnostic du SMSI en utilisant la grille d'évaluation élaborée ;
- L'évaluation de la conformité des mesures de sécurité existantes par rapport aux mesures dressées dans l'annexe A de la norme ISO 27001 ;
- Rédaction des procédures propres au SMSI et les intégrer dans la documentation globale .

BIBLIOGRAPHIE

- [1] Présentation du groupe DEVERYWARE. Document à usage interne;
[2] JADID Kaoutar, Université de Technologie de Compiègne, Master Qualité et Performance dans les Organisations (QPO), Mémoire d'Intelligence Méthodologique du stage professionnel de fin d'études, www.utc.fr/master-qualite, puis "Travaux" "Qualité-Management", réf n° 319, juin 2015;